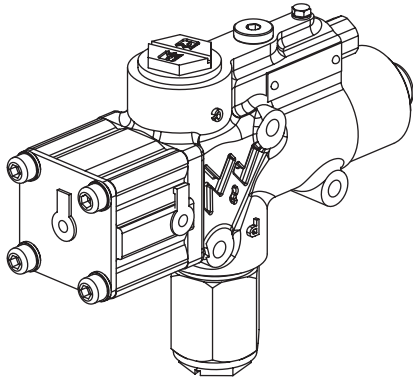




GALİPOĞLU®
HIDROMAS



VENTİL KULLANMA KLAVUZU

VALVE USER'S MANUAL



ISO 9001
BUREAU VERITAS
Certification
N°1633113





01 UYARILAR VE GÜVENLİK



UYARI: Aracın kasasına dengesiz yüklemeler yapılmamalıdır.



UYARI: Silindir, araç düzgün bir zemindeyken açılmalıdır.



UYARI: Silindir açıkken araç hareket etmemelidir.



UYARI: Araç ile kasa aynı istikamette değilken silindir kaldırılmamalıdır.



UYARI: Treyler körüklerinin havasının boşaltıldığından emin olunmalıdır.



UYARI: Silindir çalışırken insanlar kasanın altında durmamalıdır.



UYARI: Silindir çalışırken insanlar kasanın arkasında durmamalıdır.



Kaynak onarımları gerekiyorsa, işi her zaman eğitilmiş, deneyimli bir kaynakçıya yaptırın. Kaynak işi yaparken her zaman kaynak eldiveni, önlük, gözlük, başlık ve kaynak işine uygun diğer giysileri giyin.



Parçalara çekiçle vururken her zaman koruyucu gözlük takın.



Parçaları taşlarken daima koruyucu gözlük takın.



Herhangi bir işlem yapacağınızda her zaman güvenli ayakkabıları ve kask takın. Bol iş kıyafetleri veya düğmeleri kopuk kıyafetler giymeyin.



Ağır parçaları kaldırırken, bir vinç veya kaldırmaya yardımcı olacak ekipmanlar kullanın. Çelik halat, zincir ve kancaların sağlam olup olmadığını kontrol edin. Kaldırma ekipmanı veya vinç tarafından parça kaldırılıyorsa dikkatli olun.



Tüm parçaları olması gereken yerlerine monte ettiğinizden emin olun.



Hortumları ve kabloları takarken, makine çalıştırılırken diğer parçalarla temas ederek deforme olmayacağından emin olun.



Yüksek basınç hortumlarını takarken, hortumların bükülmediklerinden emin olun. Hasar görmüş hortumlar risk taşır. Bu nedenle yüksek basınç hattındaki hortumları takarken son derece dikkatli olun. Ayrıca, bağlantı parçalarının doğru takıldığından sonra kontrol edin.



Hydrolik basınç ölçülürken, ölçüm yapmadan önce ölçüm aletinin doğru şekilde monte edildiğini kontrol edin.



01

UYARILAR VE GÜVENLİK



Yeterli ışık alan bir ortamda çalışmalıdır.



Yön denetim valfinin basınç ayar kısmı kesinlikle değiştirilmemelidir. Valfin basınç ayar kısmı HİDROMAS tarafından ayarlanmış ve sabitlenmiştir.



Sistem çalışırken kesinlikle hiçbir bağlantı noktasıyla oynanmamalıdır.



Tamir esnasında ve hidrolik yağ kaçağı olduğu yerlerde ateşle yaklaşmayınız.



Araç çalışırken şoför aracın yanından ayrılmamalıdır.



Yükü boşaltmadan önce arka kapakların açık olduğundan emin olunmalıdır.



Yükün akıcılığı kontrol edilmelidir, akmayan yükler sisteme ve aracınıza ciddi zararlar verebilir.



Yön ventili ve sınır kontrol valfi fabrika çıkış boyası üzerine boya yapılmamalıdır. Mil üzerine temas eden boya sistemin çalışmasını engeller.



Ventil montajından sonra araç üstünde yapılacak kaynak işlemlerinde ventilin üzeri kapalı tutulmalıdır.



Yeterli yüksekliği olmayan kapalı alanlarda damperi kaldırmayınız.



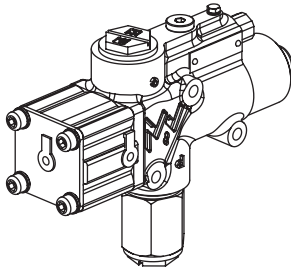
Hortumları takarken ve/veya çıkarırken, yağın dışarı dökülmesini engelleyin. Yere yağ damlarsa, hemen silin. Yerdeki yakıt veya yağ kaymanıza neden olabilir, hatta yangın çıkmasına neden olabilir.



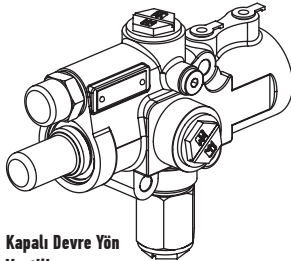
Hidrolik bileşenler hassas olduğundan çekiçe vurmuyunuz.



02 ÜRÜN TANITIMI

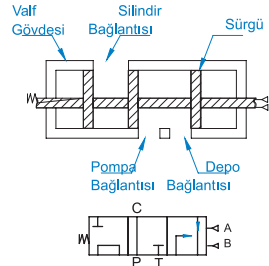


Açık Devre Yön Ventili



Kapalı Devre Yön Ventili

Valf: İçinde akan sıvıyı yeniden yönlendirme, serbest bırakma, durdurma gibi işlevleri, dışarıdan mekanik, elektrik veya bir akışkan ile kumanda edilerek yerine getiren hidrolik devre elemanıdır.



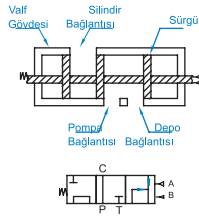
Valfler Nereerde Kullanılır: Yön kontrol valfleri hidrolik hatlarda akışkanın akışını kontrol etmek ve hidrolik silindirelerin hareket yönünü değiştirmek veya başlatmak, durdurmak için kullanılır.

Yön Ventil Çeşitleri :

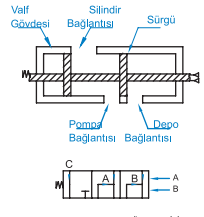
1- Kapalı Devre • 2- Açık Devre

Normalde Kapalı Olan Valf; Pompa akışkanı ventile iletmeye başladığında, (ventile komut verilmeden) akışkan ventilden silindire gider.

Normalde Açık Olan Valf; Pompa akışkanı ventile iletmeye başladığında, (ventile komut verilmeden) akışkan ventilden yağ tankına gider.



ACIK DEVRE YON VENTILI



KAPALI DEVRE YON VENTILI

**Açık Devre Yön Ventili**

- Silindirin indirme ve kaldırma yapabilmesi için pnömatik girişlerden hava verilmelidir.
- Damperin askıda kalması için silindir açık iken ventil ilk konumuna getirilir. (Hava kesilir.)
- Ventil (0) ilk pozisyonunda akışkan Pompadan tanka gider. P → T

- Ventil (1.) birinci pozisyonda akışkan pompadan silindire gider. P → C
- Ventil (2.) ikinci pozisyonda akışkan pompadan ve silindirden Tankaya gider. P - C → T

Valf Adı	Mak. Debi	Hid. Bağlantı	Mak. Çalışma Basıncı	Pnömatik basınç	Filtrasyon	Sıcaklık Seviyesi	Yağ Tipi
3B 60 L Mekanik Açık Devre Yön Kontrol Ventili	60 L/ min	G 1/2"	190 bar	--	≤ 25 µm (ISO 18/13)	-20/+90 °C	Mineral Yağ (DIN 51524 / 51525)
3B 60 L Pnömatik Açık Devre Yön Kontrol Ventili	60 L/ min	G 1/2"	190 bar	6 – 10 bar	≤ 25 µm (ISO 18/13)	-20/+90 °C	Mineral Yağ (DIN 51524 / 51525)
3B 140 L Açık Devre Yön Kontrol Ventili	140 L/ min	G 1"	190 bar	6 – 10 bar	≤ 25 µm (ISO 18/13)	-20/+90 °C	Mineral Yağ (DIN 51524 / 51525)
4B SB 140 L Açık Devre Yön Kontrol Ventili	140 L/ min	G 3/4"	190 bar	6 – 10 bar	≤ 25 µm (ISO 18/13)	-20/+90 °C	Mineral Yağ (DIN 51524 / 51525)
3B 200 L Açık Devre Yön Kontrol Ventili	200 L/ min	G 1"	190 bar	6 – 10 bar	≤ 25 µm (ISO 18/13)	-20/+90 °C	Mineral Yağ (DIN 51524 / 51525)
3B 250 L Açık Devre Yön Kontrol Ventili	200 L/ min	G 1 1/4"	190 bar	6 – 10 bar	≤ 25 µm (ISO 18/13)	-20/+90 °C	Mineral Yağ (DIN 51524 / 51525)



02 ÜRÜN TANITIMI

Kapalı Devre Yön Ventili

- Silindirin indirme ve kaldırma yapabilmesi için pnömatrik girişlerden hava verilmelidir.
- Damperin askıda kalması için silindir açık iken pto devreden çıkarılır.
- Ventil (D) ilk pozisyonunda akışkan Pompadan Silindire gider.
P → C

- Ventil (H.) birinci pozisyonunda akışkan hızlı şekilde pompadan ve silindirden Tanka gider. P - C → T
- Ventil (Y.) ikinci pozisyonunda akışkan yavaş şekilde pompadan ve silindirden Tanka gider. P - C → T

Valf Adı	Mak. Debi	Hid. Bağlantı	Mak. Çalışma Basıncı	Pnömatik basınç	Filtrasyon	Sıcaklık Seviyesi	Yağ Tipi
Kapalı Devre Yön Kontrol Ventili 1"	140 L/min	G 1"	190 bar	6 – 10 bar	≤ 25 µm (ISO 18/13)	-20/+90 °C	Mineral Yağ (DIN 51524 / 51525)
Kapalı Devre Yön Kontrol Ventili 3/4"	140 L/min	G 3/4"	190 bar	6 – 10 bar	≤ 25 µm (ISO 18/13)	-20/+90 °C	Mineral Yağ (DIN 51524 / 51525)
Kapalı Devre Yön Kontrol Ventili Tank Tipi 1"	140 L/min	G 1"	190 bar	6 – 10 bar	≤ 25 µm (ISO 18/13)	-20/+90 °C	Mineral Yağ (DIN 51524 / 51525)
Kapalı Devre Yön Kontrol Ventili Tank Tipi 3/4"	140 L/min	G 3/4"	190 bar	6 – 10 bar	≤ 25 µm (ISO 18/13)	-20/+90 °C	Mineral Yağ (DIN 51524 / 51525)
Kapalı Devre Yön Kontrol Ventili Mekanik Tip 1"	140 L/min	G 1"	190 bar	-----	≤ 25 µm (ISO 18/13)	-20/+90 °C	Mineral Yağ (DIN 51524 / 51525)
Kapalı Devre Yön Kontrol Ventili Mekanik Tip 3/4"	140 L/min	G 3/4"	190 bar	-----	≤ 25 µm (ISO 18/13)	-20/+90 °C	Mineral Yağ (DIN 51524 / 51525)



03 ÇALIŞMA SICAKLIĞI

Yağ sıcaklığı 35 - 55° C arasında olmalıdır.

Yağ sıcaklığı minimum -25° C olmalıdır.

Yağ sıcaklığı maksimum 80° C olmalıdır.



04 HİDROLİK YAĞ

Sistemde mineral bazlı hidrolik yağ kullanılmaktadır. Sistemdeki hidrolik yağın viskozitesi 12-100 cSt(mm²/s) arasında olmalıdır. İdeal viskozite 20-40 cSt arasındadır. Soğuk havalarda düşük viskoziteli, sıcak havalarda yüksek viskoziteli hidrolik yağlar tercih edilmelidir.

MARKA BRAND	KIŞ AYLARINDA	YAZ AYLARINDA	YAZ AYLARINDA (SICAKLIK ≥ 40° C)
	ISO 32	ISO 46	ISO 68
BP	ENERGOL HLP 32	E N E R G O L HLP 46	ENERGOL HLP 68
MOBİL	D.T.E 24	D.T.E 25	D.T.E 26
SHELL	TELLUS 32	TELLUS 46	TELLUS 68
PETROL OFİSİ	RANDO OIL HD 32	RANDO OIL HD 46	RANDO OIL HD 68



05 FİLTRELEME

Sistemde mutlaka bir yağ geri dönüş ve hava filtresi bulunmalıdır.



UYARI: Kesinlikle emiş filtresi kullanılmamalıdır.

En verimli filtreleme 10 µm'dur. 25µm değerine kadar filtrelemeye müsaade edilebilir.

Filtrelerin periyodik olarak bakım ve kontrolleri yapılmalıdır.



06 VENTİL ÇALIŞIRKEN DİKKAT EDİLECEK HÜSUSLAR

- 1-) Damper kalkmaması durumunda mutlaka servis hidroması yetkilisi ile irtibata geçin,
- 2-) Ventil yada sınır kontrol tanka açık kalması durumunda kullanıcının damperi kaldırmak için gaza basması pompa veya herhangi bir hidrolik aksama zarar verebilir. bu durumda oluşan arızalar garanti dışıdır.
- 3-) Sistem hava basıncı 6-12 bar aralığında olması gerekir.
- 4-) Yön ventili- sınır ventili mili üzerinde boya yada kaynak çapağı gelmesine dikkat edilmelidir. Bu hata nedeniyle oluşan arızalar garanti dışıdır.
- 5-) Yön ventili basınç ayarı oynandığı takdirde oluşan arızalar garantisi dışıdır (170 bara ayarlıdır.)
- 6-) Yön ventili üzerindeki metal etikete boya gelmesine dikkat edilmelidir. Daha sonra ihtiyaç olduğunda bu etiketlerden ürünün stok bilgilerine kolayca ulaşılabilir.
- 7-) Yön ventili montaj talimatına uygun montaj yapılmalıdır. Bağlantı yapılan yüzey düzgün olmalıdır. Bağlantı yapıldığında düşük toleranslarla çalışan mil kasıtlıdan kaynaklı olarak konum değiştirmeyecektir.
- 8-) Kasa açık haldeyken altına girip herhangi bir işlem yapılmamalıdır.
- 9-) Ürün basınç altındayken ürüne müdahalede bulunmamız.



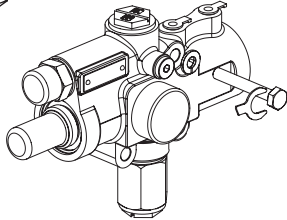
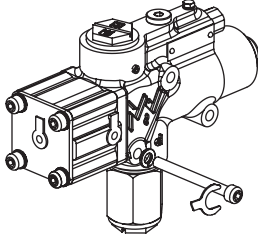
07 BAKIM TABLOSU

	Parça Adı	Günlük	Haftalık	6 ay veya 1 yıl
Genel Bakım	Hava Hortumu Hava Kontrolü	Hasar ve kaçak için kontrol Operasyon hasarı ve kaçağı kontrolü	Hasar ve kaçak için kontrol	
	Silindir Pompa Hidrolik hortum Hidrolik valf	Silindir kontrolü (hasar ve kaçak için) Pompa yağ ikaz deliği kontrolü Hasar ve kaçak için kontrol Tüm bağlantı civatalarının torklarının kontrolü	Silindir temizliği (dış yüzeyi) Yağ kaçağı kontrolü	
	Yağ tankının yağ seviyesi Yağ tankının yağ filtresi Yağ tankının hava filtresi Yağ tankının somun ve civataları	Seviyeyi kontrol et ve doldur Yağ tankında yağ kaçağı kontrolü	Filtrenin kirlilik kontrolü Hava filtresinin kontrolü Somun ve civatanın tork kontrolü	Geri dönüş filtresi değişimi Hava filtresi değişimi Yağ değişimi Yağ tankının iç temizliği
Greslenecek noktalar	Silindir Bağlantıları	Şantiyelerde kullanılan araçlardaki kasa ve şasi braketi günlük olarak greslenmelidir.	Şasi brakentinin greslenmesi Kasa brakentinin greslenmesi Dana gözünün greslenmesi Beşik yerinin greslenmesi	
	Kasanın bütün tipleri		Arka menteşelerinin greslenmesi Ön menteşelerinin greslenmesi	
	Damper sabitleyici		Damper sabitleyicinin greslenmesi	

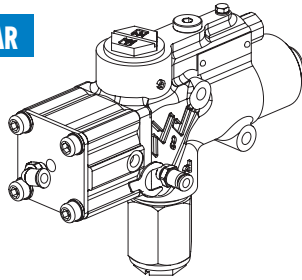


07 MONTAJDA DİKKAT EDİLECEK HUSUSLAR

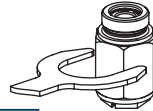
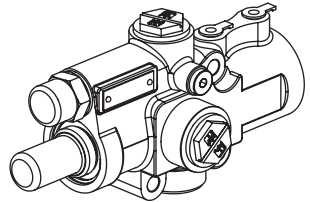
- 1-) Ventil oturma yüzeyi pleyt ile paralel olmalıdır. Aynı zamanda yüzey pürüzlülüğü O' ringin çalışma şartlarına uygun olmalıdır.
- 2-) Hidrolik rakorlar R 1" yada R3/4" olmalıdır. Metrik yada konik dış olmamalıdır.
- 3-) Kesinlikle boyanmamalıdır. Boya yapılacaksa ventil mili kesinlikle boyanmamalıdır.
- 4-) Ventil Bağlantı Civatalarının Tork Değerleri aşağıdaki gibi olmalıdır
- 5-) Ventil Pnömatik çıkışlarına elektrik/elektronik özellikli cihaz takıldığı takdirde bu cihazların sıvı temasına karşı korumalı olmalıdır.



	M8	M10
Alüminyum pleyt	15 Nm	20 Nm
Çelik pleyt	25 Nm	25 Nm



Pnömatik Rakor	Tork Nm
R 1/4"	10 Nm
R 1/8"	8 Nm



Giriş-Çıkış Rakoru	Tork Nm
R 3/4"	60 Nm
R1"	75 Nm
R 1 1/4"	115 Nm



	PROBLEM	NEDEN	ÇÖZÜM
A	Ventil damperi kaldırma pozisyonundan, durdurma pozisyonuna geçtiğinde aracın durmaması	Ventil mili damper kaldırma konumunda takılı kalmıştır. Joistik egzost kısmından hava atmamıştır.	Ventil indirme pozisyonuna alınır. (problem devam ediyorsa en yakın servisle irtibata geçilir.) Ventile bağlı hortumu sök-tak yapılmalı. (problem devam ediyorsa en yakın servisle irtibata geçilir.)
B	Damper düşmesine yada bobinlere yağ geliyorsa	Ventil sızdırmazlık elemanları deforme olmuştur.	En yakın servisle irtibata geçilir.
C	Debriyaj basıldığında damper aşağı iniyorsa	Silindirden yağ tankına kaçak oluşmuştur. (Ventil mili indirme pozisyonunda takılı kalmıştır. Hidrolik sınır kontrol mili takılı kalmıştır.) Ventil bilyalı rakor altına pislik almıştır. Basınç ayar subap kısmına pislik almıştır	Ventil ve hidrolik sınır kontrol milleri kontrol edilmeli. Hidrolik yağ ve bilyalı rakor temizlenmeli.
D	Yön ventili mili konum değiştirmiyorsa	Sistem hava basıncı yeterli değildir. Hava hortumlarında kaçaklar olabilir. Hortum içerisindeki hava donmuştur. Hava hortumlarında kırılma olabilir.	Yön ventili mili konum değiştirmiyorsa
E	Yön ventilinde dışa yağ kaçakları olursa	Sızdırmazlık takımı deforme olmuştur.	Hidromas yetkili servisiyle irtibata geçiniz.
F	Kapalı devre yön ventili olan araçlarda damper kaldırma işlemi yapıldığı halde damper kalkmıyorsa	Ventil mili indirme pozisyonunda takılı kalmıştır. Hidrolik sınır kontrol mili takılı kalmıştır. Joistik indirme konumu açık kalmıştır.	Ventil ve hidrolik sınır kontrol milleri kontrol edilmeli.



GALİPÖĞÜLÜ HİDROMAS HİDROLİK OTOMOTİV SAN. ve TİC. A.Ş. ("Hidromas") olarak ürünlerin garantisini sadece aşağıdaki durumlarda geçerlidir.

- 1- Hidromas tarafından üretilen aşağıdaki ürünler garanti kapsamındadır.
 - a) Hidrolik silindirik
 - b) PTO & Pompa
 - c) Yön denetim valfi
 - d) Damper kaldırma düğmesi ve Joystick
 - e) Sınır kontrol valfi;
- f) Yağ tankı (geri dönüş filtresi, depo kapağı, vana dâhil)
- 2- Hidromas ürünleri kullanma, montaj ve bakım kılavuzlarına göre kullanılıp, bakımları yapıldığı zaman garantisini geçerlidir.
- 3- Yukarıdaki ürün listesi için, garanti periyodu teslim tarihinden itibaren 12 ay (1 yıl) geçerlidir. EDCD kullanan araçlarda ise garanti süresi 24 ay (2 yıl) ya da 20.000 damper kaldırma sayısının tamamlanmasına kadardır.
- 4- Garanti koşulu aşağıdaki durum oluştuğunda geçerli değildir. Eğer
 - a) Seri numarası kaybolmuş, okunmuyor ya da zarar görmüşse
 - b) Kullanma, bakım, montaj kılavuzuna göre kullanılmamış ya da bakım yapılmamışsa
 - c) Ekstra boya kaplanırsa
 - d) Hidromas'ın kontrolü dışındaki zorlamalardan kaynaklanan hasar oluşursa,
 - e) Ürünler, Hidromas'ın deposundan ayrıldıktan sonra taşıma esnasında hasar oluşursa,
 - f) Müşteri tarafından eksik ya da hatalı montajdan kaynaklı hasar oluşursa,
 - g) Kötü ya da uygun olmayan operasyonlardan hasar oluşursa,
 - h) Diş etkenlerden dolayı hasar oluşursa,
 - i) Aşırı yüklemelerden kaynaklı hasar oluşursa,
 - j) Dengesiz yüklemelerden kaynaklı hasar oluşursa,
 - k) Yetersiz yağlamadan kaynaklı hasar oluşursa,
 - l) Yanlış montajla ilişkili diğer problemler,
 - m) Hidromas tarafından yetkilendirilmemiş kişi tarafından yapılan servis sonucunda kaynaklı hasar oluşursa,
 - n) Yön denetim valfinin üzerindeki setskurun oynanmasından kaynaklı

hasar oluşursa,

- o) Hidromas tarafından yetkilendirilmemiş kişi tarafından ürünlerin montaj ve de montajının yapılmasından kaynaklı hasar oluşursa.
- 5- Hidromas yetkili servis ya da bayi tarafından garanti dâhilinde değiştirilen ürünler gerektiğinde incelenmek amacıyla üretici firma tarafından istenir. Bu arızalı ürünler Türkiye'de üretici firmaya maksimum 1 ay içinde gönderilmelidir. Yurtdışında maksimum 1 yıl depolarında ürünleri tutulmalıdır.
- 6- Garanti dışı durumlarda; Hidromas taşıma masrafları ya da seyahat giderleri için herhangi bir sorumluluk kabul etmez.
- 7- Herhangi bir arıza olduğunda, müşteri en yakın Hidromas servis noktasına gitmelidir. Bu servis sırasında taşıma ve ulaşım giderleri müşteriye aittir.
- 8- Garanti periyodu boyunca, ürünler son kullanıcı tarafından kullanma kılavuzuna, bakım kılavuzuna göre düzenli zamanlarla bakım yapılmalıdır. Ürünler kullanma kılavuzunun içindeki bakım tablosuna göre bakım ve servis yapılmalıdır.
- 9- Müşteri/ Son kullanıcı bakım kılavuzuna göre hidrolik sistemi periyodik olarak kontrol etmelidir.
- 10- Garantinin haklı ve kabul olduğu yerde,
 - Hasarlı parçaların/ürünlerin tamiri, yapılır. Tamirin mümkün olmadığı durumlarda ürün değişimi yapılır.
- 11- Hidromas servis noktası, kendisi tarafından arızalı ürünün teslim alındığı tarihten itibaren 30 iş günü içinde garanti dâhilindeki ürünün tamirini yapmayı taahhüt eder. Eğer ürün tamir edilemiyorsa, Hidromas geçici ya da yeni bir ürünü müşteriye ücretsiz olarak tedarik etmelidir. Hidromas tarafından yapılan incelemeler sonucunda, eğer ürün garanti dâhilinde ise Hidromas servis müşteriden herhangi bir ücret almayacaktır.
- 12- Hidromas ya da Hidromas yetkili servisi; son kullanıcın, müşterinin, 3. şahısların hatalarından veya Hidromas ürünlerinin montaj edildiği araç ya da makinelere oluşan arızaların sonucunda bozulan Hidromas ürünlerinden sorumlu olmayacaktır.
- 13- Kullanma, montaj, bakım kılavuzuna göre ürünler kullanılmayıp bunun sonucunda bir arıza, hasar ya da kayıp oluştuğunda ne Hidromas ne de Hidromas servisi herhangi bir sorumluluk kabul etmeyecektir.

AT UYGUNLUK BEYANI
EC DECLARATION OF CONFORMITY

ÜRETİCİ/MANUFACTURER

ADİ/NAME : GALİPOĞLU HİDROMAS HİDROLİK OTOMOTİF SAN. VE TİC. A.Ş.
ADRESİ/ADDRESS : KONYA OSB BÜYÜKKAYACIK MAH. 3 NOLU SOK. NO:1/A SELÇUKLU/KONYA-TÜRKİYE
TEL : +90 332 239 0852 - +90 332 239 0859 **FAKS** : +90 332 239 0851
WEB : www.hidromas.com.tr
Teknik Dosyayı Temin Etmeleli Kişinin
Person authorised to compile the technical file

Adı ve Adresi/Name and Address : BÜŞRA BOZKURT
KONYA OSB BÜYÜKKAYACIK MAH. 3 NOLU SOK.
NO:1/A SELÇUKLU/KONYA-TÜRKİYE

Biz üretici olarak aşağıda tanımlanan ürünlerin 2006/42/AT Makina Emniyeti Yönetmeliği temel sağlık ve güvenlik gerekliliklerine ve ilgili harmonize standartlara uygun olduğunu beyan ve taahhüt ederiz.
The undersigned declares that the described products meet the essential requirements of the below mentioned standards as based on Machinery Directive 2006/42/EC

Aşağıda tanımlanan ürünlerin iş üretim kontrolü, son kontrol ve uygunluk denetimleri GALİPOĞLU HİDROMAS HİDROLİK OTOMOTİF SAN. VE TİC. A.Ş. tarafından yapılmaktadır.
The item of equipments which identified below has been subject to internal manufacturing checks with monitoring of the final assessment by GALİPOĞLU HİDROMAS HİDROLİK OTOMOTİF SAN. VE TİC. A.Ş.

MAKİNA TANIMI / MACHINE DESCRIPTION : HİDROLİK VENTİL (HYDRAULIC VALVES)

TİP/MODEL/MODELS : Açık Devre Yön Ventili / Tipping Valves (VA)
Kapalı Devre Yön Ventili / Directional Valves (VK)
Römork Yön Ventili / Diverter Valves (VR)
Sınırlı Kontrol Ventili / End-Of-Stroke Valve (VS)

MARKA/TRADEMARK : GALİPOĞLU HİDROMAS

UYGULANAN DİREKTİFLER/APPLICABLE DIRECTIVES:

2006/42/AT MAKİNA EMNİYETİ YÖNETMELİĞİ / 2006/42/EC MACHINE SAFETY DIRECTIVE

UYGULANAN HARMONİZE STANDARTLAR / APPLICABLE REGULATIONS:

TS EN ISO 12100:2011 / EN ISO 12100:2011

ÜRETİCİ ADINA / SIGNED ON BEHALF OF THE MANUFACTURER:

AD-SOYAD/NAME : Cüneyt ARDAĞ
UNVAN/ POSITION : Yönetim Kurulu Başkanı/
Chairman Of The Board
YER-TARİH/PLACE-DATE : KONYA -/2024

İMZA :

AD-SOYAD/NAME : Erhan BAŞOĞLU
UNVAN/ POSITION : Genel Müdür/General Manager
YER-TARİH/ PLACE-DATE : KONYA -/2024

İMZA :

Notlar:

.....

.....

.....

.....

.....

.....

.....

.....

.....

.....

.....

.....

.....

.....

.....



GALİPOĞLU®

HİDROMAS

Galipoğlu Hidromas Hidrolik Otomotiv San. ve Tic. A.Ş.

Büyükkayacık Mh. Konya O.S.B. 3 Nolu Sk.

No: 1A Selçuklu / Konya / Türkiye

Tel: +90 332 239 08 52 • Fax: +90 332 239 08 51

www.hidromas.com • hidromas@hidromas.com